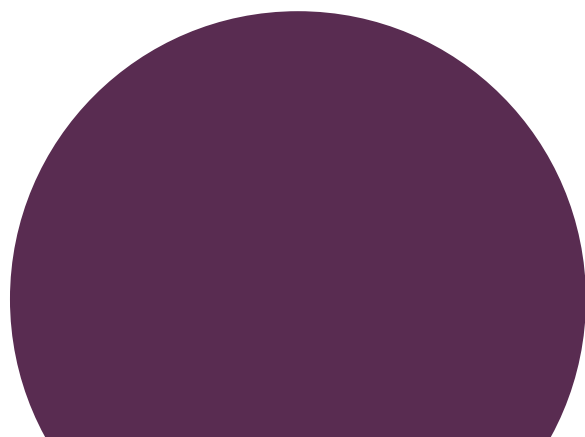
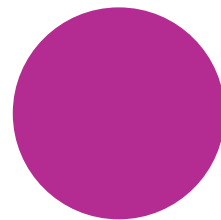




**Rapport**  
**d'activités**  
**2013**



# Sommaire



<b>Le Rapport moral .....</b>	<b>5</b>
<b>Nos partenaires .....</b>	<b>6</b>
Les institutionnels .....	6
Les collectivités territoriales.....	6
Les entreprises .....	7
Les bailleurs sociaux.....	7
Les associations .....	7
Les réseaux .....	8
Les fondations .....	8
<b>La vie associative.....</b>	<b>8</b>
L'objet social d'Ecophylle .....	8
Le Conseil d'Administration .....	9
La permanence .....	9
Le bénévolat .....	10
Les locaux .....	10
L'Assemblée Générale.....	10
Les adhésions en 2013.....	10
Les formations suivies par les permanentes .....	11
Adhésions aux réseaux régionaux et nationaux.....	11
Les participations bénévoles aux échanges et débats sur l'Education au Développement Durable .....	12
Comité 21 .....	12
Comités d'experts du Programme Environnement de la Fondation de France .....	12
3 <sup>èmes</sup> Assises nationales EEDD .....	12
CEEF - Espace régional de concertation pour l'Education à l'Environnement et au Développement Durable .....	12
Forum EDD 91 organisé par l'Académie de Versailles : « Des équipes en démarche de Développement Durable ».....	13
Stage du Plan Académique de Formation de l'Académie de Créteil : « Lancer un projet global d'éducation au Développement Durable ».....	13
Groupe de travail « Renforcer les liens avec l'Education nationale » organisé par Natureparif .....	13
Séminaire « Les emplois d'avenir dans les associations environnementales » organisé par la DRIEE Ile-de-France .....	14

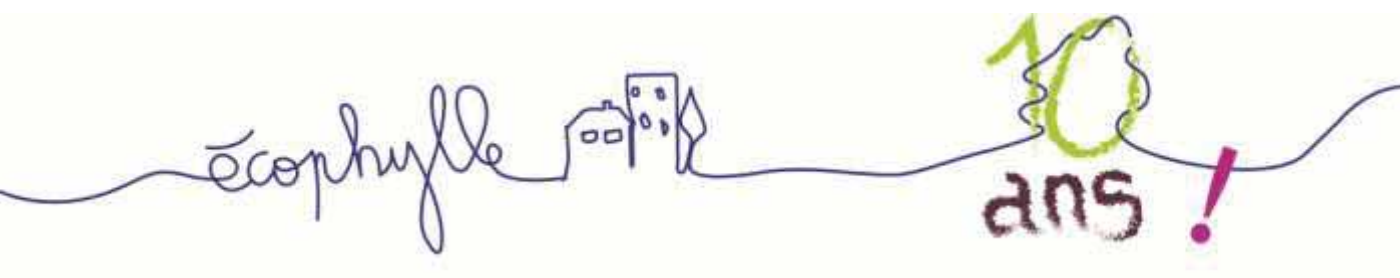


Journée de mobilisation et de préparation à la Semaine Européenne des Déchets, organisée par le Conseil Régional d'Ile-de-France .....	14
Forum Régional sur le Compostage Domestique, organisé par le Conseil Régional d'Ile-de-France .....	14
Débats 2013 du Développement Durable, organisé par le journal Le Monde .....	14
<b>Zoom sur la communication .....</b>	<b>15</b>
Dans un ouvrage : L'établissement en démarche de Développement Durable - CNDP-CRDP ....	15
Dans le Saint-Maur Infos, n°47 - Avril 2013, p. 23 .....	16
Sur internet .....	17
Le site internet Ecophylle.....	18
<b>L'accompagnement des Etablissements en Démarche de Développement Durable (E3D-21) .....</b>	<b>19</b>
Les chiffres-clés .....	19
Le dispositif « Lycée éco-responsable » du Conseil régional d'Ile-de-France .....	20
Le projet .....	20
Le public et la période d'action .....	20
Les acteurs.....	20
L'accompagnement d'Ecophylle autour d'actions concrètes .....	21
Le programme « Collèges ouverts » en Seine-Saint-Denis.....	21
Le projet .....	21
Les acteurs.....	22
La mission d'Ecophylle, coordinateur pédagogique .....	22
L'accompagnement d'Ecophylle durant l'année scolaire 1 (septembre 2012 à juillet 2013) ....	22
L'accompagnement d'Ecophylle en cours : année scolaire 2, 1 <sup>e</sup> trimestre (septembre 2013 à décembre 2013) .....	23
La Dynamique régionale E3D-21 .....	23
Le projet .....	23
Les partenariats.....	24
Les activités de la Dynamique.....	24
Les perspectives .....	26
<b>Les animations pédagogiques .....</b>	<b>26</b>
Les chiffres clés .....	26
Accompagner les collectivités territoriales .....	26
Villaines La Juhel (53) .....	26
Goussainville (95) : valorisation des eaux usées et les éco-gestes liés à l'eau.....	27
Nanterre (92) et le Service Pénitentiaire d'Insertion et Probation (SPIP) : animation autour de la biodiversité .....	28

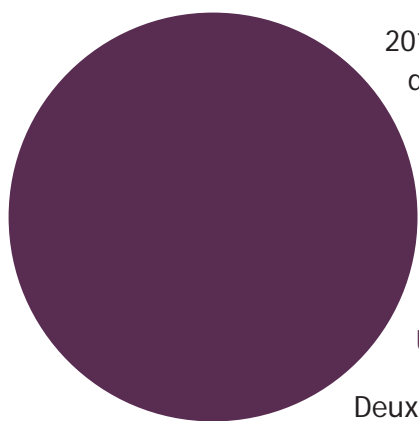
Vitry-sur-Seine (94) - Jeux du Val-de-Marne Développement Durable au Centre de loisirs Paul Eluard .....	28
Ivry-sur-Seine (94) - SERD « Déchets dangereux » .....	29
Saint-Maur-des-Fossés (94) - Accompagnement au développement et à la pérennisation du compostage .....	29
<b>Animer avec les associations et les réseaux d'éducation au Développement Durable ....</b>	<b>30</b>
Co-animation avec Vivacités Ile-de-France à Achères (78) .....	30
<b>Sensibiliser les collaborateurs d'entreprises .....</b>	<b>30</b>
Natixis (75) - Eco-mobilité .....	30
SNECMA (91) - Forum Santé Sécurité Environnement .....	31
<b>Appuyer les projets Développement Durable des bailleurs sociaux .....</b>	<b>31</b>
I3F Bondy (93) - Un quartier plein d'énergie .....	31
I3F Villeneuve-le-Roi (94) - Déchets et énergie .....	32
I3F Sevran (93) - « Pédipoubelle », pour un meilleur tri sélectif .....	33
I3F Saint-Maur-des-Fossés (94) - Jardin partagé et compostage .....	34
Emmaüs Habitat Botanique (95) - A la découverte des plantes .....	34
<b>Les animations événementielles .....</b>	<b>35</b>
Animation « Art déco » à Lieusaint (77) - 8 mars 2013 .....	35
Semaine « Consommer malin » à Lieusaint (77) - 16 mars 2013 .....	35
Festi'Nature à Quincy-Voisins (77) - 21 avril 2013 .....	36
Conférence Compost à Saint-Mandé (94) - 22 mai 2013 .....	36
Journée des associations à Saint-Maur (94) - 8 septembre 2013 .....	36
Fête Nature « Le bois est à Nous » à Tremblay-en-France (93) - 29 septembre 2013 ....	37
Animation « Caddie Malin » à Saint-Ouen (93) - 16 et 23 novembre 2013 .....	37
Fête de Noël I3F à Saint-Maur (94) - 20 décembre 2013 .....	37
<b>Les formations Ecophylle .....</b>	<b>38</b>
« Consommer malin » à Lieusaint (77) - 19 février 2013 .....	38
« La pédagogie de l'écoute » à Villaines La Juhel (53) - 13 et 14 mai 2013 .....	38



## ● Le Rapport moral



### Une année riche en changements pour fêter ses 10 ans



2013 est une année charnière pour Ecophylle : 10 printemps, un déménagement, un agrément ! En effet, c'est avec joie que nous avons obtenu l'agrément de l'Académie de Créteil nous permettant d'intervenir avec plus de légitimité et de crédibilité dans les établissements scolaires. Aussi, nos locaux (plus grands !) se situent à présent au 72, rue du Pont de Créteil à Saint-Maur.

#### Une réorganisation interne importante

Deux administratrices sont venues grossir les rangs du Conseil d'Administration : une administratrice référente de la vie associative et une administratrice de formation juridique. De plus, l'an dernier Ecophylle a vu une grande partie de son équipe de permanentes se renouveler et quatre nouveaux bénévoles rejoindre l'association pour prêter main forte à l'animation, la Dynamique E3D-21, au recrutement et à la stratégie de développement ainsi qu'aux questions d'ordre informatique.

Ecophylle a vécu en 2013 une véritable mutation avec la fiscalisation de l'association, tout en gardant un secteur distinct hors TVA pour la Dynamique E3D-21.

#### La Dynamique E3D-21, un nouveau défi d'intérêt général à relever

Ecophylle a pris en charge l'animation d'une Dynamique régionale, ce qui est un réel challenge : il s'agit de contribuer à la généralisation de l'Education au Développement Durable avec les acteurs du territoire qui portent des démarches globales d'EDD et de mettre en réseau ces pratiques innovantes.

Ecophylle, qui gagne en crédibilité d'année en année participe de plus aux réseaux EDD qui comptent. Enfin, nos valeurs sont toujours plus exploitées au sein de nos projets, au cœur de nos actions où s'imposent la neutralité, la diversité et l'innovation.

## Nos partenaires

Nous remercions tous les partenaires qui nous accompagnent depuis 10 ans et ceux qui nous ont rejoints cette année.

### Les institutionnels



Direction  
départementale  
de la Cohésion  
sociale du 94



CRDP de l'Académie de Créteil



CRDP de l'Académie de Paris



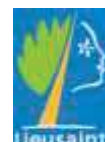
DRIEE  
Ile-de-  
France



### Les collectivités territoriales



Maison de l'Environnement  
de la Communauté  
d'agglomération Sénart Val de  
Seine



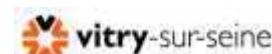
Maison de  
l'Environnement  
de Montgeron



Maison de  
l'Environnement de  
Paris Charles de  
Gaulle



Saint-Maur



⇒ Les nouveaux membres en 2013 :



Tremblay  
en France



## Les entreprises



Elior restauration



Cofiroute



Logica



⇒ Les nouveaux membres en 2013 :



## Les bailleurs sociaux



⇒ Les nouveaux membres en 2013 :



## Les associations



Connaître et protéger la  
Nature Val-de-Seine



⇒ Le nouveau membre en 2013 :





## Les réseaux



Collectif  
d'Éducation à  
l'Environnement  
Francilien

Réseaux nationaux

Réseaux régionaux

8

## Les fondations



Fondation pour la  
nature et l'homme



Fondation pour l'éducation à  
l'environnement en Europe  
(FEEE)-Eco-Ecole

## La vie associative

### L'objet social d'Ecophylle

Association loi 1901 créée en 2004, Ecophylle s'est fixée comme objectif **d'initier et de mettre en œuvre des projets d'éducation au Développement Durable** sur toute thématique environnementale : déchets, eau, biodiversité, énergie, mobilité durable, environnement sonore, consommation responsable.

Ecophylle inscrit sa mission pédagogique dans le cadre d'une éducation à la citoyenneté pour être en phase avec les enjeux très concrets du Développement Durable. Ses actions visent **trois objectifs** :

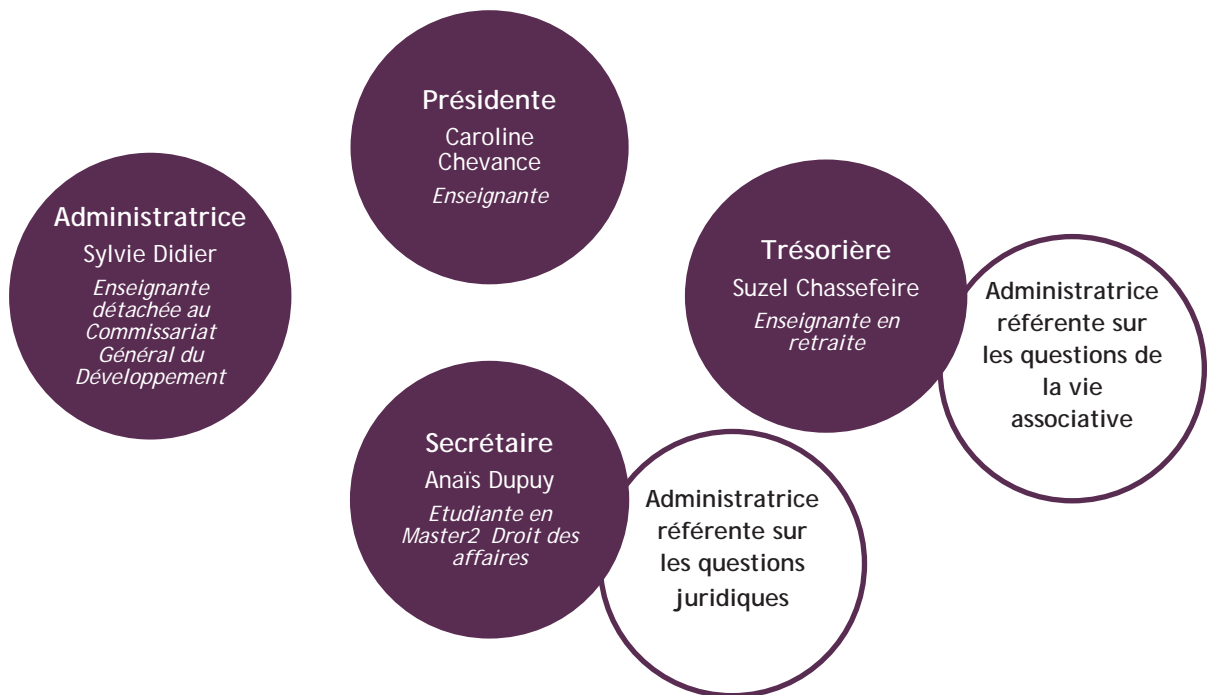
- Prendre conscience du territoire sur lequel on vit
- Appréhender la complexité des enjeux environnementaux et socio-économiques
- Promouvoir les comportements éco-responsables

Les interventions d'Ecophylle alternent le travail en ateliers, les sorties, les rencontres et s'appuient sur une **démarche ludique** croisant l'observation et l'expérimentation, la création, l'utilisation de jeux pédagogiques favorisant une **approche participative**.

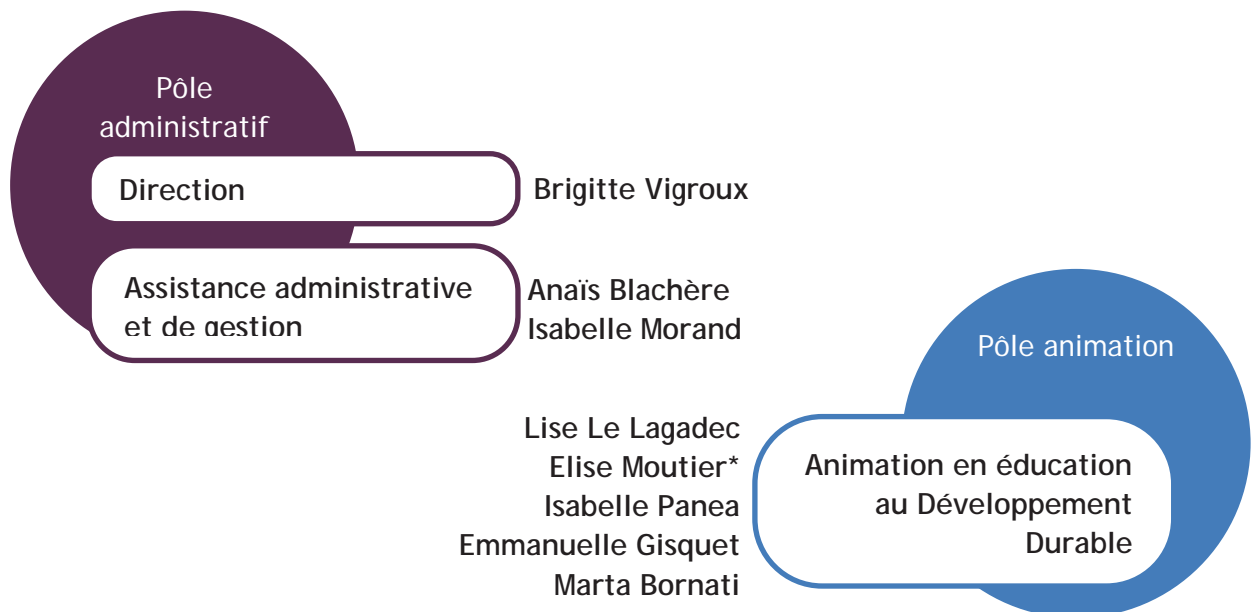
Ecophylle accompagne aussi les porteurs de projets dans leurs démarches d'éducation au Développement Durable comme les Agendas 21 scolaires, programmes Eco-Ecole et Etablissements en Démarche de Développement Durable (E3D).



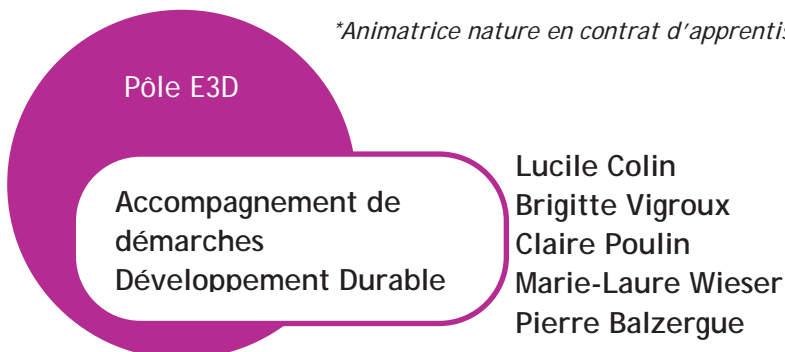
## Le Conseil d'Administration



## La permanence



\*Animatrice nature en contrat d'apprentissage - BTSa Gestion et Protection de la Nature



## Le bénévolat

Appui au recrutement et à la stratégie de développement d'Ecophylle

Geneviève Lequipar

Appui sur les questions informatiques

Jean-Christian Laget

Animation et communication externe

Jessica Villani

Dynamique E3D-21

Marie-Christine Mahut



## Les locaux

Après trois années passées à la Maison des associations de la ville de Saint-Maur-des-Fossés, Ecophylle s'agrandit. Le **déménagement** a eu lieu en août 2013.

Sa nouvelle maison est maintenant au :

**72, rue du Pont de Créteil  
94100 Saint-Maur**

## L'Assemblée Générale

Ecophylle a organisé son Assemblée Générale le **11 Avril 2013**.

Le conseil d'administration s'est réuni trois fois en 2013 : en avril, juillet et novembre 2013. Geneviève Lequipar a été invitée au Conseil d'Administration de novembre. Les membres du CA apportent également leur appui à distance par des échanges mails et des entretiens téléphoniques, également via des échanges informels lors de réunions ponctuelles.

En 2013, l'appui des membres du Conseil d'Administration s'est centré sur les questions de **ressources humaines** et de **développement stratégique de l'association**.

## Les adhésions en 2013

10€

Adhésions pour les particuliers

20€

Adhésions pour les structures

9

Adhérents particuliers

## Les formations suivies par les permanentes

Formation permaculture  
*Bénéficiaire* : Isabelle Panea, chargée de mission en EDD  
Date : 12 et 13 janvier 2013

Formation Leadership - HEC  
*Bénéficiaire* : Brigitte Vigroux, directrice  
Date : du 11 au 4 juin 2013

Formation Management - Cegos  
*Bénéficiaire* : Brigitte Vigroux, directrice  
Date : du 18 au 22 août 2013

Formations aux outils de gestions organisés - Dispositif local d'Accompagnement (DLA)  
*Bénéficiaire* : Anais Blachère, assistante de gestion  
Dates : Février/mars/avril 2013

Formation Maître Composteur - Comité Jean Pain  
*Bénéficiaire* : Lise Le Lagadec, chargée de mission en EDD  
Dates : du 15 au 21 juillet 2013

Formation Mind Manager - Signos  
*Bénéficiaires* : l'ensemble de l'équipe (Brigitte Vigroux, Lise Le Lagadec, Lucile Colin, Elise Moutier et Anais Blachère)  
Dates : 23, 24 septembre, 14 octobre et 12 novembre 2013

## Adhésions aux réseaux régionaux et nationaux

Ecophylle est membre des réseaux :



Comité 21

[www.comite21.org](http://www.comite21.org)



Réseau Ecole et Nature

[reseauecoleetnature.org](http://reseauecoleetnature.org)



Vivacités Ile-de-France

[www.vivacités-idf.org](http://www.vivacités-idf.org)



Graine Ile-de-France

[www.graine-idf.org](http://www.graine-idf.org)

NOUVEAU !

RECONNAISSANCE ACADEMIQUE

En 2013, Ecophylle a reçu l'agrément de l'Académie de Créteil.

## Les participations bénévoles aux échanges et débats sur l'Éducation au Développement Durable

### Comité 21

Référente : *Brigitte Vigroux*

- Le 25 janvier 2013, Brigitte Vigroux a participé à l'atelier d'échange « Quel collègue association pour les adhérents du Comité 21 ? »
- Le 13 novembre 2013, le Comité 21 a co-organisé avec Ecophylle et Vivacités un RDV EDD pour présenter les nouveaux outils et dispositifs susceptibles de favoriser les démarches globales de Développement Durable dans les établissements. Brigitte Vigroux a présenté la Dynamique E3D-21 et sa boîte à outils.

### Comités d'experts du Programme Environnement de la Fondation de France

Référente : *Brigitte Vigroux*

Pour sa cinquième année, Brigitte Vigroux fait partie du Comité Environnement. Elle a intégré en 2013 le nouveau Comité Eco-habitat.

- Présence à 4 réunions du Comité Environnement : 17/04 ; 24/06 ; 11/09 ; 27/11
- Présence à 1 réunion du Comité Eco-habitat : 12/03

*Depuis 1969, la Fondation de France soutient des projets qui répondent aux besoins des personnes face aux problèmes de l'évolution rapide de la société dans : l'aide aux personnes vulnérables, le développement de la connaissance et l'environnement.*

### 3<sup>èmes</sup> Assises nationales EEDD

Référente : *Brigitte Vigroux*

Ecophylle a présenté « Les E3D en Ile-de-France : mise en réseau, accompagnement et outils pédagogiques » sur le Forum « Villes et territoires durables » des 3<sup>èmes</sup> Assises de l'EEDD à Lyon en mars 2013. Ce fut l'occasion d'annoncer la Dynamique E3D-21 et de présenter son site portail [www.e3d-21.org](http://www.e3d-21.org)

### CEEF – Espace régional de concertation pour l'Éducation à l'Environnement et au Développement Durable

Référente : *Brigitte Vigroux*

*En 2013, le CEEF, Collectif d'Éducation à l'Environnement Francilien est devenu un ERC : Espace Régional de Concertation. Le CEEF est un espace régional de concertation qui met en synergie les différentes sphères qui le composent (collectivités, état, associations, entreprises) pour promouvoir l'EEDD sur le territoire francilien. <http://ceef.eu>*

- Ecophylle a participé aux travaux du Groupe de travail « Portail EEDD » : 21/03, 25/07, 14/09
- Ecophylle a été invitée à 4 Comités de pilotage : 16/04, 4/07, 3/10, 18/12

## Forum EDD 91 organisé par l'Académie de Versailles : « Des équipes en démarche de Développement Durable »

Référente : *Brigitte Vigroux*

En 2013, le colloque académique a pris la forme d'un Forum organisé dans le département de l'Essonne. Ce Forum a souhaité permettre la rencontre des enseignants, des personnels de l'éducation nationale et des partenaires essonniers autour de thématiques fréquemment retenues dans les établissements scolaires pour mener des projets d'Education au Développement Durable.

Ce 27 mai 2013, Ecophylle et Vivacités Ile-de-France ont présenté la Dynamique E3D-21 et son site portail. L'occasion de géolocaliser de nouveaux acteurs régionaux.

## Stage du Plan Académique de Formation de l'Académie de Créteil : « Lancer un projet global d'éducation au Développement Durable »

Intervenante : *Brigitte Vigroux*

Pour la troisième année consécutive, Ecophylle a eu le plaisir d'intervenir sur « Le partenariat, une notion clé » et pour la présentation de la Dynamique E3D-21 et de sa boîte à outils.

Ce stage d'Education au Développement Durable pour les chefs d'établissement et gestionnaires a été organisé le 21 novembre 2013.

## Groupe de travail « Renforcer les liens avec l'Education nationale » organisé par Natureparif

Référente : *Brigitte Vigroux*

Ecophylle a été sollicitée par Natureparif pour participer à la co-rédaction du « Manuel du partenaire de l'Éducation nationale », guide collaboratif pour des actions « nature et biodiversité »

Le groupe de travail a réuni : la DRIEE Ile-de-France, la Maison des enfants et de la nature des lacs, Noé Conservation, la Maison de l'environnement de la CASVS, le Conseil Régional d'Île-de-France, Natureparif, la Maison de l'environnement d'Aulnay-sous-Bois, l'Académie de Paris, Multicolors, la Réserve Naturelle Nationale de St Quentin-en-Yvelines, le Conseil Général du 94, la Maison de la pêche et de la nature de Levallois, CORIF, PLT Environnement et Espaces naturels, le Conseiller Pédagogique du département des Yvelines, IA-IPR, l'Académie de Créteil, le Conseil Général du 93, la Base de Plein Air et de Loisirs La Corniche des forts, PikPik Environnement, Ecophylle.

- Ecophylle a participé à la préparation et à la tenue de 2 réunions du groupe de travail les 29/03 et 16/07
- Ecophylle a participé à la journée de présentation officielle du guide le 10 octobre 2013

## Séminaire « Les emplois d'avenir dans les associations environnementales » organisé par la DRIEE Ile-de-France

Référente : Brigitte Vigroux

Le 6 juin 2014, Ecophylle a animé l'atelier « Emplois d'avenir et fonctions supports ».

## Journée de mobilisation et de préparation à la Semaine Européenne des Déchets, organisée par le Conseil Régional d'Ile-de-France

Référente : Lise Le Lagadec

Le 5 septembre 2013, Ecophylle a été invitée par le Conseil Régional d'Ile-de-France à participer à la journée de préparation de la SERD.

Cette rencontre a eu pour objectif de présenter des retours d'expériences de différents projets portés par des collectivités, associations... et de permettre aux différents acteurs de se rencontrer et d'échanger lors d'ateliers participatifs sur les thématiques du gaspillage alimentaire, du réemploi, de l'éco-consommation, du compostage.

## Forum Régional sur le Compostage Domestique, organisé par le Conseil Régional d'Ile-de-France

Référente : Lise Le Lagadec

Le 22 octobre 2013, Ecophylle était présente au Forum Régional sur le compostage domestique, organisé par la Région.

Actions et outils développés par la Région ont été présentés aux acteurs du territoire impliqués dans des démarches de compostage, ainsi que quelques retours d'expériences de projets de compostage.

Pour compléter la journée, des visites de sites de compostage ont été proposées.

## Débats 2013 du Développement Durable, organisé par le journal Le Monde

Référente : Lise Le Lagadec



Le 9 décembre 2013, Ecophylle a participé à une matinée de débats au sein de l'auditorium du journal Le Monde, où se sont croisés les points de vue de chercheurs, responsables de l'action publique et dirigeants d'entreprise, autour de la question de transition écologique.

Deux questions étaient à l'honneur :

- L'alimentation sera-t-elle verte au XXI<sup>e</sup> siècle ?
- La transition écologique peut-elle être démocratique ?



## Zoom sur la communication

En 2013, on parle d'Ecophylle...

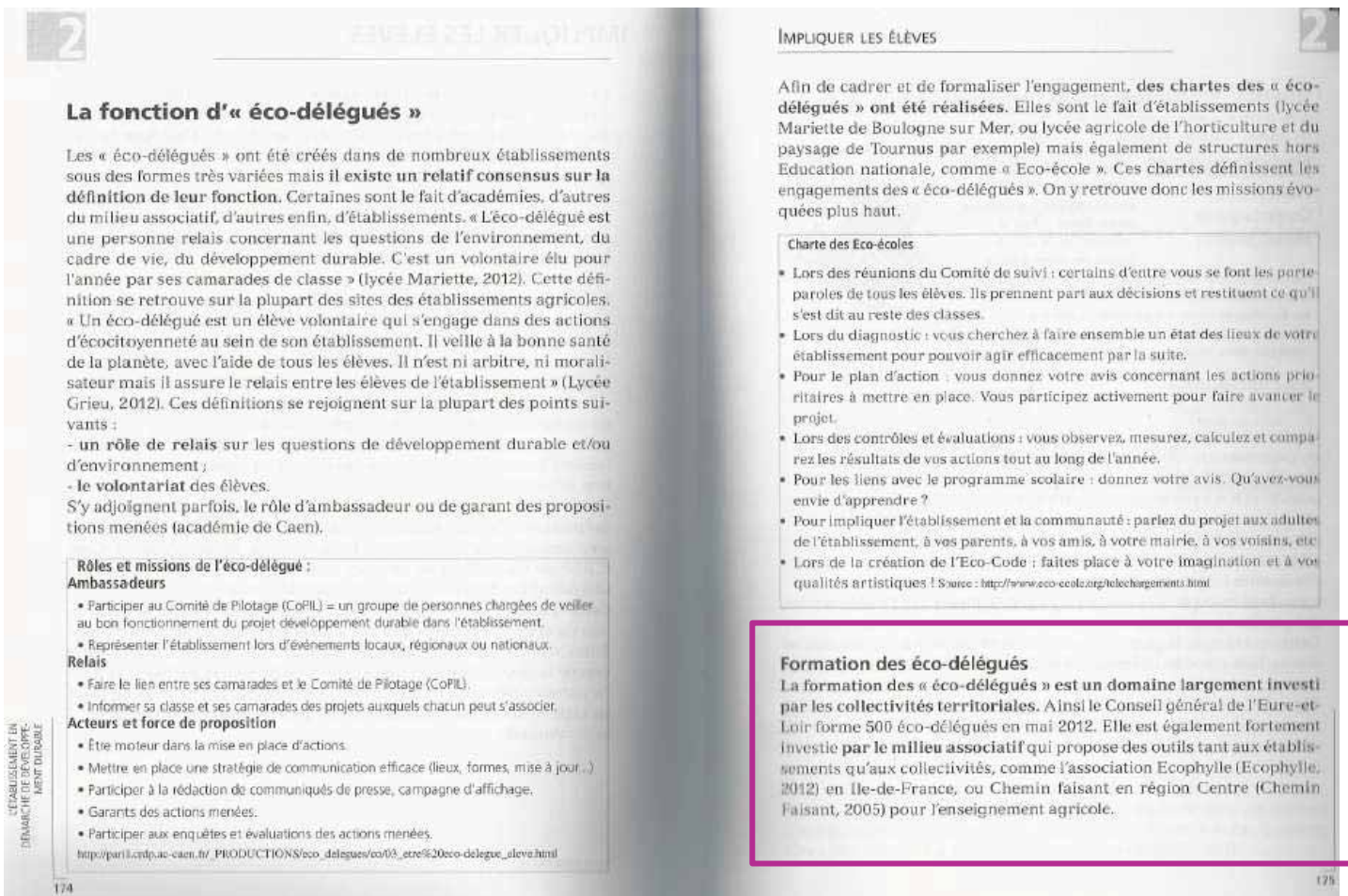
### Dans un ouvrage : L'établissement en démarche de Développement Durable – CNDP-CRDP



Un ouvrage du CRDP de l'académie d'Amiens, édité dans la collection "Ressources et formation, Enjeux du système éducatif".

Cet ouvrage dresse la synthèse de ce qu'il faut savoir pour pouvoir commencer la démarche de développement durable à l'échelle d'un établissement ou accompagner son projet.

Un outil indispensable pour se lancer dans la démarche E3D ou accompagner un projet d'établissement.



### La fonction d'« éco-délégués »

Les « éco-délégués » ont été créés dans de nombreux établissements sous des formes très variées mais il existe un relatif consensus sur la définition de leur fonction. Certaines sont le fait d'académies, d'autres du milieu associatif, d'autres enfin, d'établissements. « L'éco-délégué est une personne relais concernant les questions de l'environnement, du cadre de vie, du développement durable. C'est un volontaire élu pour l'année par ses camarades de classe » (lycée Mariette, 2012). Cette définition se retrouve sur la plupart des sites des établissements agricoles. « Un éco-délégué est un élève volontaire qui s'engage dans des actions d'écocitoyenneté au sein de son établissement. Il veille à la bonne santé de la planète, avec l'aide de tous les élèves. Il n'est ni arbitre, ni moralisateur mais il assure le relais entre les élèves de l'établissement » (Lycée Grieu, 2012). Ces définitions se rejoignent sur la plupart des points suivants :

- un rôle de relais sur les questions de développement durable et/ou d'environnement ;
- le volontariat des élèves.

S'y adjoignent parfois, le rôle d'ambassadeur ou de garant des propositions menées (académie de Caen).

#### Rôles et missions de l'éco-délégué :

- Ambassadeurs**
- Participer au Comité de Pilotage (CoPIL) = un groupe de personnes chargées de veiller au bon fonctionnement du projet développement durable dans l'établissement.
- Représenter l'établissement lors d'événements locaux, régionaux ou nationaux.

#### Relais

- Faire le lien entre ses camarades et le Comité de Pilotage (CoPIL).
- Informer sa classe et ses camarades des projets auxquels chacun peut s'associer.

#### Acteurs et force de proposition

- Être moteur dans la mise en place d'actions.
- Mettre en place une stratégie de communication efficace (lieux, formes, mise à jour...)
- Participer à la rédaction de communiqués de presse, campagne d'affichage.
- Garantir des actions menées.
- Participer aux enquêtes et évaluations des actions menées.

[http://pari1.crdp.ac-caen.fr/PRODUCTIONS/eco\\_delégues/co/03\\_etre%20eco-délegue\\_eleve.html](http://pari1.crdp.ac-caen.fr/PRODUCTIONS/eco_delégues/co/03_etre%20eco-délegue_eleve.html)

### IMPLIQUER LES ÉLÈVES

Afin de cadrer et de formaliser l'engagement, des chartes des « éco-délégués » ont été réalisées. Elles sont le fait d'établissements (lycée Mariette de Boulogne sur Mer, ou lycée agricole de l'horticulture et du paysage de Tournus par exemple) mais également de structures hors Education nationale, comme « Eco-école ». Ces chartes définissent les engagements des « éco-délégués ». On y retrouve donc les missions évoquées plus haut.

#### Charte des Eco-écoles

- Lors des réunions du Comité de suivi : certains d'entre vous se font les porte-paroles de tous les élèves. Ils prennent part aux décisions et restituent ce qu'il s'est dit au reste des classes.
- Lors du diagnostic : vous cherchez à faire ensemble un état des lieux de votre établissement pour pouvoir agir efficacement par la suite.
- Pour le plan d'action : vous donnez votre avis concernant les actions prioritaires à mettre en place. Vous participez activement pour faire avancer le projet.
- Lors des contrôles et évaluations : vous observez, mesurez, calculez et comparez les résultats de vos actions tout au long de l'année.
- Pour les liens avec le programme scolaire : donnez votre avis. Qu'avez-vous envie d'apprendre ?
- Pour impliquer l'établissement et la communauté : parlez du projet aux adultes de l'établissement, à vos parents, à vos amis, à votre mairie, à vos voisins, etc.
- Lors de la création de l'Eco-Code : faites place à votre imagination et à vos qualités artistiques ! Source : <http://www.eco-ecole.org/telechargements.html>

#### Formation des éco-délégués

La formation des « éco-délégués » est un domaine largement investi par les collectivités territoriales. Ainsi le Conseil général de l'Eure-et-Loire forme 500 éco-délégués en mai 2012. Elle est également fortement investie par le milieu associatif qui propose des outils tant aux établissements qu'aux collectivités, comme l'association Ecophylle (Ecophylle, 2012) en Ile-de-France, ou Chemin faisant en région Centre (Chemin faisant, 2005) pour l'enseignement agricole.





## Le réseau compost : une idée conviviale pour la valorisation des bio-déchets !

Le compostage, une réponse forte à des enjeux forts.



Les crises économiques et environnementales que nous vivons font émerger des enjeux forts tels que la prévention des déchets. Suite à l'augmentation générale des coûts (énergie, fiscalité, transport) et au durcissement des contraintes de protection de l'environnement (réduction des émissions de gaz à effet de serre, protection de la ressource en eau et des sols), la réduction des bio-déchets, qui composent plus de 30% de notre poubelle, est devenue aujourd'hui prioritaire.

Saint-Maur a fait du compostage une des actions phares de son Programme Local de Prévention des Déchets. En effet, cette pratique répond à plusieurs objectifs : réduire, par le traitement sur place, la quantité de déchets collectés et incinérés, pour minimiser les coûts et les impacts environnementaux, mais aussi générer une dynamique citoyenne responsable et créatrice de lien social.

### LE LANCEMENT DU RÉSEAU COMPOST

C'est sur ce volet "création de lien" que la Ville a développé son dispositif d'accompagnement : elle propose à tous les Saint-Mauriens de tisser un véritable réseau d'échange sur les pratiques de compostage et plus généralement le jardinage au naturel.

Une réunion publique a été organisée pour l'occasion le 19 mars dernier en salle des fêtes



de l'Hôtel de Ville. Les participants qui comptaient dans leurs rangs des représentants d'associations saint-mauriennes "Graine de jardinier", la "Société d'Horticulture" et "Ecophylle", ont pu y découvrir dans une ambiance conviviale et néanmoins attentive tous les outils mis à disposition des Saint-Mauriens :

- Vente de composteurs, livrés avec un bioseau et un guide du compostage, pour la somme de 15 €.
- Pages dédiées sur le site web de la Ville (avec une foire aux questions).
- Lettre d'information trimestrielle.
- Adresse dédiée pour toutes les questions ciblées : [reseau.compost@mairie-saint-maur.com](mailto:reseau.compost@mairie-saint-maur.com)
- Animations et formations gratuites (voir l'encart)
- Visites à domicile par le maître composteur (inscrivez-vous pour les dates suivantes : 10/04, 15/05, 19/06, 10/07, 18/09, 09/10, 20/11, 11/12).

Renseignez-vous et inscrivez-vous dès maintenant auprès des Conseillers Déchets au numéro vert suivant : 0 800 38 01 04 (appel gratuit depuis un poste fixe sauf surcoût éventuel d'un opérateur).

*Les animations et formations gratuites proposées :*

### À l'Hôtel de Ville

- Samedi 20 avril 10 h-12 h : **Animation de printemps : comment réanimer mon compost après l'hiver ?** (Relancer son compost, reconnaître sa maturité et découvrir les bêtes du compost).
- Mercredi 22 mai - 14h30-16h30 : **Formation "approfondissement compostage" :** Le compostage au-delà des grands principes, les pratiques autour du compostage, les spécificités de la flore de Saint-Maur-des-Fossés.
- Mercredi 12 juin - 14 h-16 h : **Animation d'été : mon compost, le meilleur engrais naturel pour mon jardin.**
- Samedi 28 septembre - 10 h-12 h : **Animation d'automne : le froid arrive, que faire pour préparer mon jardin et mon composteur à l'hiver ?** (Feuilles mortes, paillage...)
- Mercredi 16 octobre - 14h30-16h30 : **formation "partager sa pratique avec ses voisins" Comment assurer au mieux sa mission d'ambassadeur compost** (spécificités, outils de communication...).
- Mercredi 4 décembre - 14 h-16 h : **Animation d'hiver : le compost à la saison des frimas et retour d'expérience des Saint-Mauriens qui compostent.**

Le nombre de participants étant illimité, il suffit de s'inscrire en contactant les conseillers déchets par téléphone.



<http://www.citoyendedemain.net/temoignages/collèges-ouverts-en-seine-saint-denis>

<http://www.college-victorhugo-noisylegrand.fr/projet7.php>

**Données sur les déchets franciliens**

Mots clés

**Applications et cartographie**

**Web TV**

**Dailymotion**

**PUBLICATIONS**

Publié le 2013-04-17 :

## Gaspillage alimentaire : 33 kg par jour

Changer les comportements au lycée Feyder d'Épinay-sur-Seine : la nourriture n'est pas une marchandise.



Le 11 avril le Sycdom, l'agence métropolitaine des déchets ménagers, en partenariat avec le Conseil Régional d'Île-de-France et le SITOM 93, a organisé une journée départementale visant à réunir les acteurs de Seine-Saint-Denis sur la prévention des déchets.

A cette occasion, Roman POTEL, professeur de mathématiques au lycée Feyder à Epina y sur Seine a présenté l'opération de mesure et de lutte contre le gaspillage alimentaire. Les associations partenaires du projet Ecophylle, de mon assiette à notre planète, Episteme, Eisenia



[http://www.ordif.com/public/article\\_archiver/?id=16223](http://www.ordif.com/public/article_archiver/?id=16223)

# Tremblay-en-France

Site officiel de la ville de Tremblay-en-France

Rechercher  OK | Accessibilité

**Ville nature** Accueil / Ville nature / Le bois toujours festif

Aeroville Athlétisme Budget  
 Cinéma Citoyenneté Cyclisme  
**Éducation** Élections  
 Emploi Environnement Fiscalité  
 Football Formation  
**Handball**  
 Intercommunalité Judo  
 Logement PLU Poste  
 Réforme territoriale  
**Rénovation urbaine**  
 Résidentialisation Santé SEAPFA  
 Sécurité Solidarité Tennis  
 Terra di Cinema Tir à l'arc  
 Transports

mis en ligne le 16 septembre 2013

## Le bois toujours festif

*La manifestation Le Bois est à nous est reconduite dimanche 29 septembre au parc urbain. Avec de nombreuses animations à partager en famille.*

**Les espaces**

**Espace créatif nature**

Les enfants réalisent des instruments de musiques fabriqués à partir de végétaux et de matériaux de récupération ou encore des cartes postales végétales

Avec Ecophylle

## Le site internet Ecophylle

Les pages les plus vues à ce jour :

▼ 10. À propos d'Écophylle	21.9%	
70. La participation d'Écophylle au réseau Vivacités IdF	8.8%	
▼ 20. Éducation au développement durable	28.5%	
Collèges ouverts en Seine-Saint-Denis	8.1%	
Compostage	2.9%	
5. Agendas 21 scolaires	4.2%	
10. Mon Lycée Éco-Responsable	9.6%	
30. Education nationale, les textes officiels	3.8%	
▼ 30. Animations pédagogiques	18.3%	
▶ 10. Biodiversité	1.4%	
▶ 15. Déchets	1.2%	
▶ 20. Eau	5.8%	
▶ 30. Énergies	2.5%	
▶ 40. Environnement sonore	6.2%	
50. Transports et mobilité	1.1%	
40. Outils pédagogiques	14.5%	
910. Flash actu	8.4%	
999. Rubrique de service	8.4%	

Les barres foncées représentent les entrées cumulées (total des sous-rubriques), les barres claires le nombre de visites pour chaque rubrique.

La page dédiée à l'**Éducation au Développement Durable** est plus visitée que celle qui présente Ecophylle. Aussi, les Flash actus sont plus visités, contrairement aux outils pédagogiques. Ecophylle gagne en notoriété, ses actus intéressent.

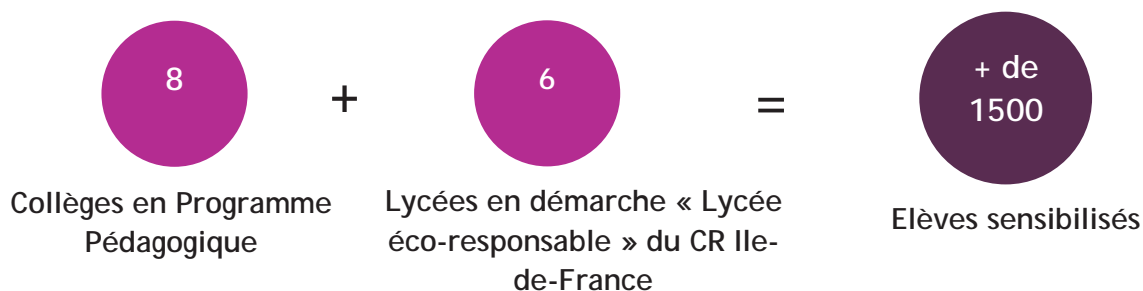
Ecophylle est de mieux en mieux référencée en éducation au Développement Durable.

## ● L'accompagnement des Etablissements en Démarche de Développement Durable (E3D-21)

Activité phare d'Ecophylle, l'accompagnement des Etablissements en Démarche de Développement Durable a pris la forme de **3 projets d'envergure** en 2013 :

- Les **Lycées éco-responsables** de la Région Ile-de-France engagés sur la thématique Déchets
- Les **Collèges Ouverts** en Seine-Saint-Denis
- La **Dynamique E3D-21**

### Les chiffres-clés





## Le dispositif « Lycée éco-responsable » du Conseil régional d'Ile-de-France

### Le projet

Pour la deuxième année pilote des Lycées éco-responsables, Ecophylle a été missionnée par le Conseil Régional d'Ile-de-France comme prestataire du service Prévention et gestion des déchets de l'UAD de la Région pour accompagner **6 lycées éco-responsables**.

Ecophylle s'est donc inscrite dans la **continuité de l'année scolaire précédente** où elle avait accompagné 10 lycées éco-responsables. Certains ont ainsi pu bénéficier de deux années d'accompagnement consécutives.

Ce dispositif régional propose aux établissements scolaires d'être acteurs d'un projet d'éco-responsabilité inscrit dans la vie de leur lycée. Il vise **à impliquer tous les membres des communautés scolaires** dans une démarche de prise de conscience et d'action citoyenne.

### Le public et la période d'action

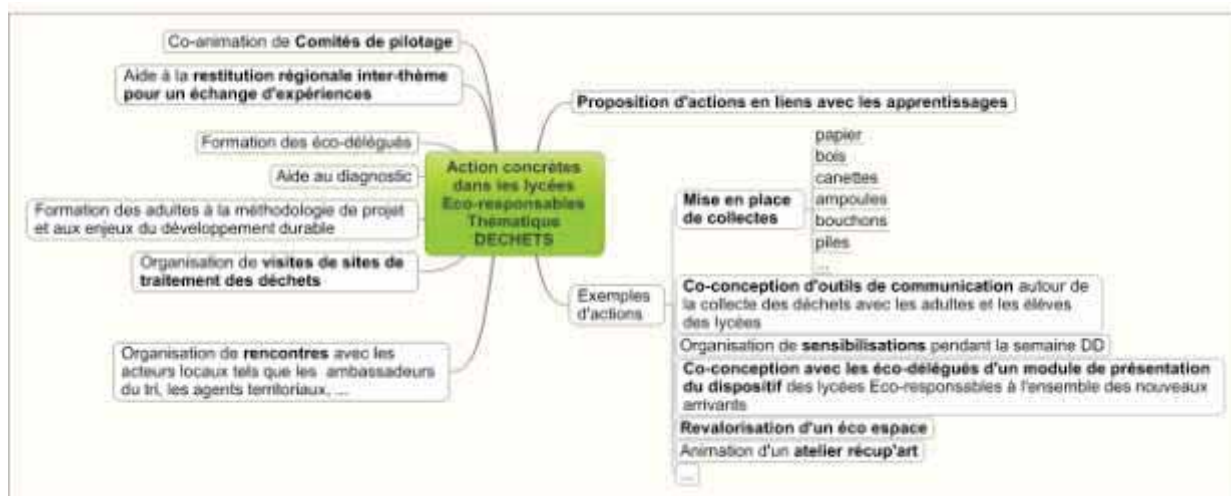
Les acteurs de la communauté scolaire des établissements : les élèves, les directions, les enseignants, le personnel administratif, les personnels ATOS, les parents d'élèves et les collectivités locales, sur la période de l'année scolaire 2012/2013.



### Les acteurs

- **Le commanditaire** : la Région Ile-de-France via l'Unité Lycée (UL) et l'Unité Aménagement Durable (UAD)
- **Les partenaires** : Ecophylle, l'Association « De mon Assiette à notre Planète »

## L'accompagnement d'Ecophylle autour d'actions concrètes



## Le programme « Collèges ouverts » en Seine-Saint-Denis

### Le projet

Dans le cadre de son **Plan Exceptionnel d'Investissement pour les collèges**, le Département de Seine-Saint-Denis, au regard des orientations de son Agenda 21 et de ses ambitions éducatives, a souhaité contribuer au Développement Durable par l'intégration d'un axe pédagogique dans un contrat de **partenariat public-privé sur 10 ans** pour la construction et/ou la réhabilitation de **12 collèges**.

A ce titre, et de la même façon qu'il a été établi un Programme Fonctionnel, un Programme Environnemental et un Programme de Maintenance dans les contrats PPP, le Département a mis sur pied un **Programme Pédagogique** dès la phase de conception jusqu'à la livraison et pour les premières années d'usage des locaux d'enseignement.

Le Département de Seine-Saint-Denis s'est engagé avec le groupe **Eiffage** pour 8 des 12 collèges et le groupe Eiffage a confié à Ecophylle la mise en œuvre du Programme Pédagogique. Le Département s'appuie sur le concept innovant des « **Collèges ouverts** » pour engager une démarche éducative globale au Développement Durable impliquant tous les usagers des espaces réalisés.

### Les 8 collèges concernés :

- Collège Victor Hugo - Noisy-le-Grand
- Collège Jean Moulin - Aubervilliers
- Collège Le Parc - Aulnay-sous-bois
- Collège Louise Michel - Clichy-sous-Bois
- Collège Jean-Baptiste Corot - Le Raincy
- Collège René Descartes - Le Blanc-Mesnil
- Collège Pierre Curie - Bondy
- Collège Jean Jaurès - Saint-Ouen

## Le programme pédagogique :

Le Programme Pédagogique s'appuie sur un processus d'animation qui porte tant sur la **découverte des métiers** et l'utilisation concrète des bâtiments comme terrain d'application que sur **l'implication de la communauté éducative**, des habitants du quartier, des équipes des collèges (administrative, pédagogique, technique), des associations locales pour ouvrir des espaces de dialogue autour des espaces partagés (salles polyvalentes, espaces sportifs, zones de compostages)

Le Programme Pédagogique se décline au niveau local sous deux formes :

- L'information et l'implication des usagers par la constitution de comités d'usagers
- La mise en place de projets pédagogiques avec les collégiens

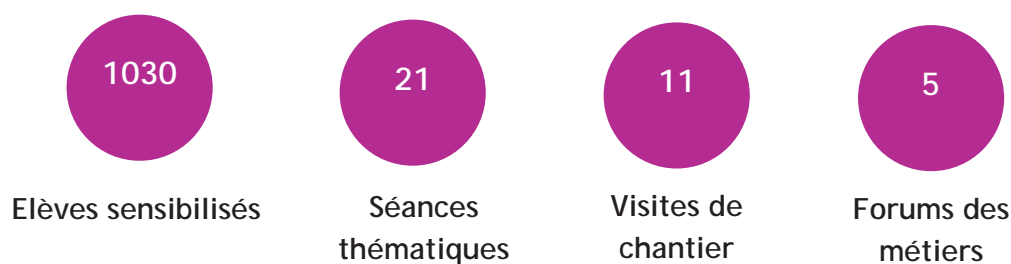
## Les acteurs

- **Le commanditaire** : Eiffage
- **Les intervenants** : Le Conseil Général du 93, la DSDEN du 93, Marie-Laure Weiser (année scolaire 1), Lucile Colin (année scolaire 2 - en cours)

## La mission d'Ecophylle, coordinateur pédagogique

- La coordination globale du projet
- Les animations liées à la construction
- Le collège comme support pédagogique
- La découverte des métiers

## L'accompagnement d'Ecophylle durant l'année scolaire 1 (septembre 2012 à juillet 2013)



## Les réalisations :

- Coopération avec les enseignants pour faire le lien avec les apprentissages et les programmes par matière
- Création de contenus à partir de documents professionnels Eiffage (ex : Note environnementale)
- Utilisation de supports visuels (ex : Plans, schémas, photos, vidéos)
- Manipulation de matériaux





## L'accompagnement d'Ecophylle en cours : année scolaire 2, 1<sup>e</sup> trimestre (septembre 2013 à décembre 2013)

Les plus par rapport à l'année 1 :

- Elaboration de fiches sur les thématiques de Développement Durable en lien avec les programmes scolaires à destination des professeurs
- Les contenus des séances thématiques ont été retravaillés et approfondis



## La Dynamique régionale E3D-21

### Le projet



La Dynamique E3D-21 est une **plateforme régionale** innovante co-fondée avec le réseau Vivacités Ile-de-France et dédiée aux démarches globales d'éducation au Développement Durable telles que les Agendas 21 scolaires, les Programmes Eco-école, les Lycées éco-responsables... Ecophylle est en charge de l'animation de cette Dynamique.

Espace régional d'échanges de ces démarches, la Dynamique E3D-21 réunit divers acteurs régionaux du monde de l'Education Nationale, des collectivités territoriales, des réseaux et associations, des Maisons de l'environnement.

La Dynamique E3D-21 bénéficie du soutien de la DRIEE Île-de-France, du Conseil régional d'Île-de-France, de l'ADEME Île-de-France, l'ADEME nationale et de la Fondation de France.

Le support convergent de cette Dynamique est le portail <http://www.e3d-21.org>.

Tous les outils et les retours d'expériences mutualisés sur le site portail sont en accès libre.



Le site internet, collaboratif et interactif, permet de :

- Etre informé des retours d'expériences portés par les acteurs franciliens
- Accéder aux outils pédagogiques et méthodologiques
- S'identifier en tant qu'accompagnateur ou porteur de ces démarches, via une cartographie francilienne
- Participer à des rencontres de territoires

### Les partenariats

Dans le cadre de la Dynamique E3D-21, des partenariats ont été engagés avec le Comité 21, Seine et Marne Environnement et l'Office Français de la Fondation pour l'Education de l'Environnement en Europe qui porte le label Eco-école.

### Les activités de la Dynamique

#### Gouvernance

Ecophylle a travaillé à la **constitution du Comité de Concertation et de suivi** qui s'est réuni pour la première fois le 19 décembre 2013 dans les locaux de la Fondation de France.



L'étude « Agendas 21 de territoire et démarches E3D en Île de France : croisement et synergies » commandité par la DRIEE avance.

Des **résultats provisoires** ont été diffusés lors du Rendez-vous du Comité 21 en novembre et au 1<sup>er</sup> Comité de concertation et de suivi.

## Les outils

Début de la **révision des outils en ligne**, notamment ceux des Eco-délégués et le Diagnostic Biodiversité.

2013 est l'année de la conception de **deux modules de formation** pour les adultes des établissements en démarche de Développement Durable.



## Animation E3D

**Rencontre des acteurs régionaux** : Académie de Versailles, CRDP Paris, la DRIEE Ile-de-France, Conseil régional d'Ile-de-France, La Maison de l'environnement 77, of-FEEE pour présentation du site E3D-21.

**Mobilisation** en vue du Comité de concertation et de suivi.

## Communication

**Présentation de la Dynamique** aux 3<sup>èmes</sup> Assises de l'EEDD sur le Forum « Villes et territoires durables ».

**La Boîte à outils** de la Dynamique a été présentée lors du rendez-vous du Comité 21 en novembre.

**Présentation de la Dynamique et géolocalisation d'acteurs** en mars lors du Forum EDD 91 « Des équipes en démarche de Développement Durable ».

## Les perspectives

Ecophylle et la Dynamique E3D-21 projettent d'organiser un **Forum en février 2015**, permettant d'identifier les démarches globales d'éducation au Développement Durable menées en région Ile-de-France dans les écoles, les établissements scolaires et les centres de loisirs.

Cette année 2013, Ecophylle a bénéficié d'un accompagnement par Geysier, association conseil en concertation et médiation grâce au soutien de la Fondation de France.



## Les animations pédagogiques

### Les chiffres clés

460

Elèves sensibilisés

95

Locataires sensibilisés

210

Salariés d'entreprise sensibilisés

100

Sessions d'animation

### Accompagner les collectivités territoriales

#### Villaines La Juhel (53)

**Projet :** Comme dans de nombreuses cantines, la ville de Villaines La Juhel, située en Mayenne, rencontre un véritable problème avec le bruit. La ville a souhaité aborder cette notion de manière ludique et adaptée au public accueilli en école primaire et centre de loisirs.

Elle a confié à Ecophylle la sensibilisation des enfants et une formation des animateurs à la compréhension du phénomène sonore afin d'associer tous les usagers de l'école et du centre de loisirs à la maîtrise du niveau sonore.

Ecophylle a organisé **5 sessions d'animation d'une demi-journée**. Ces animations ont permis de :

- Découvrir les notions de bruit et de son
- Prendre conscience des sources de bruits
- Prendre conscience des risques pour la santé d'un environnement sonore trop bruyant
- S'approprier des techniques/outils liés à l'enregistrement des sons
- Développer la sensibilité auditive par l'écoute des sons
- Étudier le vocabulaire autour des sons et du bruit
- Interroger son environnement sonore
- Permettre de se questionner sur ses comportements sonores
- Comprendre la nécessité de s'écouter pour pouvoir communiquer

Une oreille lumineuse avait été prêtée par BruitParif.

*Intervenante :* Brigitte Vigroux

*Public :* Enfants de 6 à 12 ans du centre de loisirs

*Dates :* 13, 14 et 15 mai 2013

*Photo  
Souvenir :*



## Goussainville (95) : valorisation des eaux usées et les éco-gestes liés à l'eau

*Projet :* Dans le cadre de la visite d'une station d'épuration et de la valorisation lors de la semaine du Développement Durable, la commune de Goussainville a fait appel à Ecophylle pour mettre en place des animations sur la thématique de l'eau auprès de deux classes élémentaires.

La ville de Goussainville a souhaité être accompagnée dans la mise en œuvre d'animations en amont de la visite pour :

- La sensibilisation des élèves aux contextes et enjeux liés à l'eau
- La réalisation d'une maquette interactive

*Intervenante :* Elise Moutier, animatrice nature

*Public :* Une classe de CM1-CM2 et une classe de CE2-CM1

*Dates :* 14, 19, 22 et 25 février 2013

*Photo  
Souvenir :*



## Nanterre (92) et le Service Pénitentiaire d'Insertion et Probation (SPIP) : animation autour de la biodiversité

- Projet :** Dans le cadre de la 7ème édition de la Fête de la nature, à Nanterre, la ville de Nanterre a souhaité être accompagnée dans la mise en œuvre d'animations auprès d'un groupe de détenus de la Maison d'arrêt des Hauts-de-Seine à Nanterre pour :
- Sensibiliser les détenus aux contextes et enjeux liés à la biodiversité et au jardinage
  - Accompagner la réalisation d'un mini-coin de nature au sein de la Maison d'arrêt

Ces animations ont eu pour objectif de sensibiliser les détenus à la thématique mais également de préparer une sortie dans le jardin des découvertes au Mont Valérien dans le cadre de la Fête de la nature.

La Maison d'arrêt de Nanterre a pu ainsi relever et participer au **défi citoyen de la Fête de la nature**. Ce défi consistait à créer pour le 30 juin 2013, 5000 mini-coins de nature (jardin, balcons, rebords de fenêtre..) afin de permettre la reproduction, nidification, l'abri et la dispersion des petites bêtes.

**Intervenante :** Elise Moutier, animatrice nature

**Public :** Les détenus de la Maison d'arrêt des Hauts-de-Seine

**Dates :** 14, 16 et 21 mai 2013

## Vitry-sur-Seine (94) - Jeux du Val-de-Marne Développement Durable au Centre de loisirs Paul Eluard

**Projet :** Dans le cadre des Jeux du Val-de-Marne 2013, la Ville de Vitry-sur-Seine a souhaité la mise en place d'animations liées au développement durable. Sollicitée par la ville, l'association Ecophylle est donc intervenue sur la thématique de l'Energie et de ses enjeux au travers de 16 séances.

**Intervenantes :** Emmanuelle Gisquet et Lise Le Lagadec, chargées de mission en EDD/Jessica Villani, bénévole

**Public :** Les enfants de CP et CE1

**Nombre de personnes touchées :** 353 enfants

**Dates :** du 3 au 14 juin 2013

**Photo Souvenir :**





## Ivry-sur-Seine (94) – SERD « Déchets dangereux »

**Projet :** Dans le cadre de la Semaine Européenne de Réduction des Déchets 2013, la ville d'Ivry-sur-Seine a souhaité sensibiliser les habitants à la prévention et à la gestion des déchets en abordant plus précisément les déchets dangereux (piles, ampoules, DEEE) et la pratique du compostage.

**Intervenante :** Lise Le Lagadec, chargée de mission en EDD

**Partenaires :** Mélanie Boucher, chargée de mission Environnement et Déchets de la ville d'Ivry/2 animateurs du tri d'Ivry

**Public :** Les locataires

**Dates :** 18 et 21 novembre 2013

**Photo  
Souvenir :**



## Saint-Maur-des-Fossés (94) – Accompagnement au développement et à la pérennisation du compostage

**Projet :** Dans le cadre de son Plan Local de Prévention des Déchets, la ville de Saint-Maur-des-Fossés a mis en place depuis 2010, un projet de compostage individuel et collectif afin d'optimiser la gestion des ordures ménagères organiques. Un programme de formations et d'animations est proposé à l'année aux habitants pour atteindre ces objectifs, animé par Ecophylle et Interactions.

**Intervenante :** Lise Le Lagadec, maître composteur

**Partenaires :** Interreactions

**Public :** Les habitants de Saint-Maur-des-Fossés

**Dates :** Toute l'année





## Animer avec les associations et les réseaux d'éducation au Développement Durable

### Co-animation avec Vivacités Ile-de-France à Achères (78)

- Projet :** La ville d'Achères, par le biais de son service Politique de la Ville et Agenda 21, a confié à Vivacités Ile-de-France, l'élaboration et l'animation de classes de ville, pour :
- Elaborer et animer un programme de « classe de ville » qui réponde aux objectifs de l'EEU : découvrir et mieux comprendre sa ville
  - Appréhender les enjeux du Développement Durable à l'échelle locale

Ecophylle a co-animé deux classes de ville avec l'association Anim'En Bois. Ces deux classes ont eu pour thème : « Les énergies et l'eau en ville, à la découverte des énergies ».

**Intervenante :** Emmanuelle Gisquet, chargée de mission en EDD

**Partenaire :** Co-animé avec Anim'En Bois

**Public :** 2 classes de CM1

**Dates :** 19 et 25 mars ; 8, 12 et 19 avril 2013

## Sensibiliser les collaborateurs d'entreprises

### Natixis (75) – Eco-mobilité

- Projet :** Dans le cadre de la Semaine de la Mobilité, l'entreprise Natixis a souhaité proposer aux salariés une animation sur l'éco-mobilité, afin de sensibiliser le plus grand nombre à un changement de comportement vis-à-vis de leurs déplacements domicile-travail. Deux outils étaient présentés ce jour-là :
- Un jeu interactif pour mettre en évidence les modes de transports utilisés par les salariés
  - Les calequettes éco-déplacements de l'ADEME pour comparer l'impact environnemental et économique de ces différents modes de transports

**Intervenants :** Lise Le Lagadec, chargée de mission en EDD/Pierre Balzergue, partenaire externe d'Ecophylle

**Partenaires :** Les salariés membres du groupe de travail Environnement de Natixis

**Public :** Les salariés de l'entreprise Natixis

**Nombre de personnes touchées :** Environ 195 salariés

**Dates :** 20 septembre 2013

**Photo Souvenir :**



## SNECMA (91) – Forum Santé Sécurité Environnement

**Projet :** Dans le cadre de son Forum Santé Sécurité Environnement, la SNECMA propose chaque année à ses collaborateurs un ensemble d'animations liées à la santé, la sécurité et l'environnement sur le lieu de travail. Ecophylle a ainsi été sollicitée pour intervenir sur l'axe environnement, et plus particulièrement la sensibilisation des salariés au tri des déchets générés par leur activité professionnelle.

Les objectifs étaient donc de :

- Connaître les enjeux liés aux déchets
- Découvrir le cycle de vie des déchets
- Comprendre et savoir faire le tri sélectif sur le site d'Evry-Corbeil
- S'interroger de façon ludique

**Intervenants :** Lise Le Lagadec, chargée de mission en EDD

**Partenaires :** Co-animé avec un salarié de la SNECMA

**Public :** Salariés de la SNECMA

**Dates :** 17 et 18 octobre 2013



## Appuyer les projets Développement Durable des bailleurs sociaux

### I3F Bondy (93) - Un quartier plein d'énergie

**Projet :** Le programme de Bondy 1067 L a fait l'objet d'un plan de travaux important et la Direction départementale de la Seine-Saint-Denis d'I3F a souhaité s'appuyer sur ce projet de réhabilitation du quartier pour accompagner tous les usagers du quartier dans un « mieux vivre ensemble ».

Pour cela, I3F a voulu que **gardiens et locataires soient au cœur du projet** et qu'ils participent collectivement à la réflexion sur les droits et les devoirs de chacun afin d'améliorer la qualité de vie de tous dans le quartier.

I3F Bondy a missionné Ecophylle sur une **opération de longue durée** pour :

- Encourager la maîtrise des énergies au quotidien
- Encourager le bien vivre ensemble
- Comprendre les mutations qui touchent le quartier
- Développer les liens sociaux entre locataires et entre bailleur/locataires

**Intervenantes :** Isabelle Panea, Elise Moutier, Brigitte Vigroux, Marta Bornati, Emmanuelle Gisquet

**Partenaires :**

- Les associations : L'Amicale des locataires / l'ACCEFPEI
- Les résidents, gardiens, Chefs de secteur et personnel I3F, Mairie de Bondy

**Public :** Gardiens et locataires

**Dates :** 26 séances du 8 novembre 2012 au 6 juin 2013

**Photos  
Souvenir :**



### I3F Villeneuve-le-Roi (94) – Déchets et énergie

**Projet :** Suite au projet réalisé en 2012 par Ecophylle dans la résidence I3F Paul Bert sur le thème des déchets, I3F a souhaité prolonger et continuer ce projet en réalisant :

- 6 séances sur le thème des déchets, dont 2 lors de la semaine de la propreté
- 4 séances sur l'énergie

Ces séances ont eu pour but d'inciter les locataires à une meilleure gestion de leurs déchets et à une réduction de leur facture énergétique.

Il a été également organisé en amont une matinée de formation pour sensibiliser les gardiens et d'autres responsables de la vie associative du quartier à ces deux thématiques.

**Intervenants :** Emmanuelle Gisquet et Lise Le Lagadec, chargées de mission en EDD/Jessica Villani, bénévole

**Nombre de personnes touchées :** Entre 6 et 15 enfants par séance

**Public :** Gardiens et locataires

**Date :** Du 14 mai au 9 juillet 2013

**Photo  
souvenir**



## I3F Sevrans (93) – « Pédipoubelle », pour un meilleur tri sélectif



**Projet :** Face à l'augmentation des problèmes de gestion des déchets au sein de la résidence I3F Savigny, le bailleur social a fait appel à Ecophylle pour intervenir auprès de ses locataires sur cette question. Deux animations conviviales en pieds d'immeubles ont été menées afin de sensibiliser les habitants et les inciter à un effort de tri : une animation introductive sur la notion de déchet, abordée de manière ludique grâce à des jeux de plateau et de mise en situation et une animation de terrain, avec la mise en place d'une signalétique artistique.

Les habitants du quartier ont ainsi été invités à :

- Comprendre le contexte et les enjeux liés aux déchets sur la planète
- Connaître les performances et savoir-faire liés au tri des habitants du quartier
- Comprendre le fonctionnement des filières de valorisation des déchets
- Comprendre l'intérêt du tri et du recyclage
- Connaître les produits du recyclage des différents déchets
- Accompagner un changement de comportement des personnes

**Intervenants :** Emmanuelle Gisquet et Lise Le Lagadec, chargées de mission en EDD/Elise Moutier, animatrice nature

**Partenaires :** Martine Froidefond, chargée de mission DGSU à I3F / Mahamadou Coulibaly, chef de secteur I3F / Aurélien Lautard, directeur de la Maison de Quartier Marcel Paul

**Nombre de personnes touchées :** Environ 25 participants

**Public :** Les enfants de la Maison de Quartier et de la résidence I3F Savigny, animateurs de la Maison de Quartier

**Dates :** 5 et 12 juin, 3 juillet 2013

**Photo souvenir :**



### I3F Saint-Maur-des-Fossés (94) – Jardin partagé et compostage

**Projet :** Depuis 2010, Ecophylle assure des animations à la résidence I3F des Rives de la Marne autour de l'installation du tri sélectif et des nouveaux usages liés à la réorganisation de la gestion des déchets.

C'est dans ce cadre que les deux parties ont souhaité développer en 2013 un partenariat consistant à mettre en œuvre un programme d'activités de 9 séances avec les locataires, portant sur :

- La gestion des déchets
- La mise en place d'un site de compostage collectif en pied d'immeuble
- L'accompagnement d'un jardin partagé

**Intervenants :** Lise Le Lagadec, chargée de mission en EDD/Elise Moutier, animatrice nature

**Nombre de personnes touchées :** Entre 10 à 15 adultes par séance

**Public :** Les locataires de la Résidence, les gardiens d'immeubles

**Dates :** 1er juillet, 2 et 23 octobre, 6 et 27 novembre ; 10, 18 et 20 décembre 2013



### Emmaüs Habitat Botanique (95) – A la découverte des plantes

**Projet :** Dans le cadre de la réhabilitation de la résidence « Le Perreux » à Argenteuil, le bailleur social Emmaüs Habitat a fait appel à l'association Couleurs d'Avenir pour réaliser une après-midi pédagogique avec et à destination des jeunes afin de les sensibiliser au respect des espaces verts de leur résidence. Ecophylle a animé ce projet et a apporté ses connaissances et ses compétences en matière d'Education à l'Environnement, à la demande de Couleurs d'Avenir.

**Intervenants :** Lise Le Lagadec, chargée de mission en EDD

**Partenaire** Co-animé avec Couleurs d'Avenir

**Nombre de personnes touchées :** 20 à 25 (enfants et adultes confondus)

**Public :** Les jeunes de 4 à 16 ans et les parents de ces jeunes

**Date :** 13 août 2013

**Photo Souvenir :**





## ● Les animations événementielles

### Animation « Art déco » à Lieusaint (77) – 8 mars 2013

*Projet :* En amont de la semaine spéciale « Consommer malin » à Lieusaint, les participants du Centre social Cap Solidarité ont appris à transformer des objets de leur choix en pièces de décoration uniques et originales.

Ecophylle a animé deux ateliers :

- « RECUP'UTILE », Création individuelle d'un objet « utile »
- « POP ART », Création collective d'une œuvre d'art

Une façon d'accorder une seconde vie aux objets de notre quotidien sans s'encombrer de nouveaux achats.

*Intervenante :* Marta Bornati

*Public :* Adultes et enfants du Centre social Cap Solidarité

*Photo  
Souvenir :*



### Semaine « Consommer malin » à Lieusaint (77) – 16 mars 2013

*Projet :* Ecophylle a participé à la journée de clôture de la semaine « Consommer malin », organisée dans le cadre du projet local de cohésion sociale et de l'Agenda 21 de la Ville.

Pour cet événementiel, Ecophylle a construit son intervention autour de :

- L'exposition de 5 panneaux d'Ecophylle sur les déchets pour accompagner le public dans sa prise de conscience sur la production des déchets et sur les gestes possibles pour la réduction des déchets au quotidien.
- La malle Ecophylle sur la consommation responsable afin de développer l'œil critique du consommateur et sa réflexion les possibilités de réduction de ses déchets dès l'achat.
- Son lombricomposteur pour une démonstration de son fonctionnement et l'observation et l'identification afin d'encourager la pratique du compostage.

*Intervenante :* Marta Bornati

*Public :* Grand public

## Festi'Nature à Quincy-Voisins (77) – 21 avril 2013

**Projet :** Ecophylle a participé au Festival en plein air Festi'Nature le dimanche 21 avril dans le parc du château de Quincy-Voisins.

Deux animations pour petits et grands ont été proposées :

- Découverte de la biodiversité du sol
- Atelier de fabrication d'instruments avec des matériaux de récup'

**Intervenantes :** Emmanuelle Gisquet, chargée de mission en EDD/Jessica Villani, bénévole

**Public :** Grand public

**Photo  
Souvenir :**



## Conférence Compost à Saint-Mandé (94) – 22 mai 2013

**Projet :** Dans le cadre du Programme Local de Prévention des Déchets lancé par la ville de Saint-Mandé, une réunion d'information sur le compostage domestique a eu lieu le 22 mai 2013.

Cette réunion publique a été l'occasion pour les habitants de Saint-Mandé d'acquérir de bonnes pratiques et de bénéficier de tous les conseils utiles pour réaliser un compost de qualité, via un bac à compost ou un lombricomposteur, et ainsi contribuer à la protection de l'environnement.

**Intervenante :** Claire Poulin, Maître composteur

**Public :** Grand public

## Journée des associations à Saint-Maur (94) – 8 septembre 2013

**Projet :** Le 8 septembre 2013, Ecophylle était présente à la Journée des Associations, place des Marronniers. Elle y a présenté ses activités aux Saint-Mauriens, ainsi que son engagement dans la démarche de compostage de la ville de Saint-Maur.



## Fête Nature « Le bois est à Nous » à Tremblay-en-France (93) – 29 septembre 2013

- Projet :** Dans le but de réanimer le parc urbain de Tremblay-en-France, la ville a proposé un temps fort en 2013 sur le thème de la faune et de la flore. Ecophylle a participé à cet événement en proposant deux ateliers :
- La fabrication d'instruments de musique à partir d'éléments végétaux et de récupération
  - La fabrication de cartes postales végétales

**Intervenantes :** Lise Le Lagadec, chargée de mission en EDD

**Public :** Les enfants dès 5 ans et grand public

**Photo Souvenir :**



37

## Animation « Caddie Malin » à Saint-Ouen (93) – 16 et 23 novembre 2013

- Projet :** Dans le cadre de la Semaine Européenne de Réduction des Déchets, la ville de Saint-Ouen a sollicité Ecophylle afin d'animer un stand de sensibilisation aux achats malins et à la réduction des emballages, dans deux Monoprix de la ville. Les clients ont été invités à :



- Echanger sur leur consommation et son impact sur la production de déchets
- Réfléchir à leurs actes d'achat (libre choix d'acheter ou non, de choisir ses produits)
- Devenir « consom'acteur », acteur de leur consommation

**Intervenantes :** Lise Le Lagadec, chargée de mission en EDD/Elise Moutier, animatrice nature

**Public :** Grand public

**Nombre de personnes touchées :** Une quarantaine de clients

## Fête de Noël I3F à Saint-Maur (94) – 20 décembre 2013

- Projet :** Dans le cadre du programme d'animations proposé par Ecophylle aux locataires de la Résidence des Rives de la Marne, une fête de Noël a été organisée pour terminer l'année de façon conviviale. Au programme : goûter et décoration du sapin de Noël avec les guirlandes fabriquées par les locataires à l'aide de déchets recyclables.

**Intervenants :** Equipe Ecophylle et gardiens I3F

**Public :** Habitants des Rives de la Marne (adultes et enfants)

## ● Les formations Ecophylle

### « Consommer malin » à Lieusaint (77) – 19 février 2013

**Projet :** Ecophylle a organisé une demi-journée de formation à Lieusaint dans le cadre du Projet local de cohésion sociale et de l'agenda 21 municipal « Consommer malin ».

Les objectifs de la formation visait à :

- S'approprier la thématique des déchets par le jeu
- Etre en capacité de retranscrire ces informations à un public
- S'approprier des activités en relation avec la thématique
- Accompagner un changement de comportement des personnes

**Intervenante :** Brigitte Vigroux, directrice

**Public :** 17 agents et animateurs de la ville

### « La pédagogie de l'écoute » à Villaines La Juhel (53) – 13 et 14 mai 2013

**Projet :** Ecophylle a organisé 2 sessions de formation autour de la pédagogie de l'environnement sonore. Chacune des sessions était organisée sur deux créneaux de 2h par jour.

Il s'agissait de former les agents de la collectivité à la compréhension du phénomène sonore et au programme des Classes Ecoute afin d'associer tous les usagers de l'école et du centre de loisirs à la maîtrise du niveau sonore.

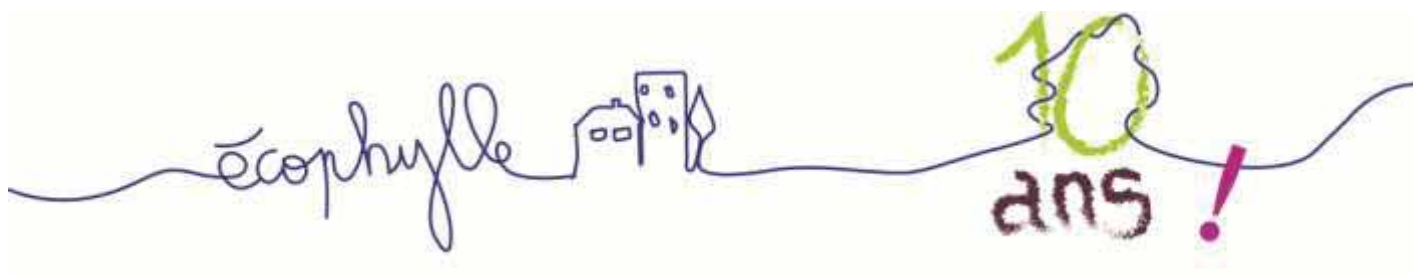
**Intervenante :** Brigitte Vigroux, directrice

**Public :** 14 participants : agents d'entretien, agents techniques, agents d'animation, ATSEM, cuisinier et animatrice territoriale

**Photo  
Souvenir et  
témoignages :**



« Des expériences surprenantes, faites avec de simples outils »  
« Une formation complète, des contenus très variés »



Bureaux : 72, rue du Pont de Créteil 94100 Saint-Maur-des-Fossés  
Siège administratif : 18, rue Coquelin 94100 Saint-Maur-des-Fossés

Contact  
Brigitte Vigroux, Directrice Ecophylle  
bvigroux@ecophylle.org  
+33 (0)6 38 81 29 15

[www.ecophylle.org](http://www.ecophylle.org)